

Сауна во дворе

В местностях, на которые распространяются инструкции по планировке и районированию, сауну во дворе дома, то есть для одной семьи, можно строить в соответствии с инструкциями либо воспользоваться принципами планировки дачной сауны.

Сауна может быть внешним строением со складом, мастерскими и гаражом.

Сауна обычно планируется на четверых посетителей.

Душевая планируется для использования двумя посетителями одновременно.

Раздевалка планируется на четверых посетителей и нужно, чтобы в нее был доступ через прихожую. Сауны на фермах оборудованы проветриваемыми помещениями для рабочей одежды (3 кв.м).

Санузел и складские помещения для моющих средств и дров также рекомендуется предусмотреть.

Вторая сауна обычно строится внутри дома в непосредственной близости от ванной комнаты.

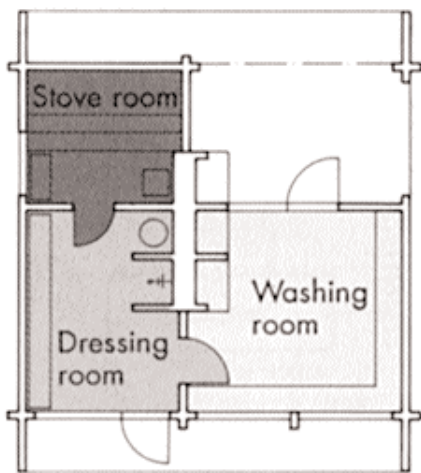


Рис. 29 Сауна во дворе дома для одной семьи.

Домашняя сауна

Домашняя сауна в доме для одной семьи, как правило, строится внутри дома и имеет доступ из других комнат и хозяйственных помещений.

Сауна такого типа может располагаться в подвале, под крышей с покатой стороны или напротив нее, в служебном крыле или на одном уровне с жилыми комнатами.

Планировка сауны в подвале или на чердаке предусматривает решение ряда проблем, которые могут возникнуть с несущими конструкциями или пристройками внизу под жилыми помещениями.

Обычно невозможно оборудовать окнами подвальные сауны или сауны с покатой стороны крыши.

Сауна в служебном строении или в отдельном крыле может планироваться с меньшими ограничениями.

Парная обычно рассчитывается на четверых посетителей.

Душевая рассчитана на одновременное пользование двумя людьми.

Душевая оборудована двумя душами, один из которых имеет ответвленный шланг

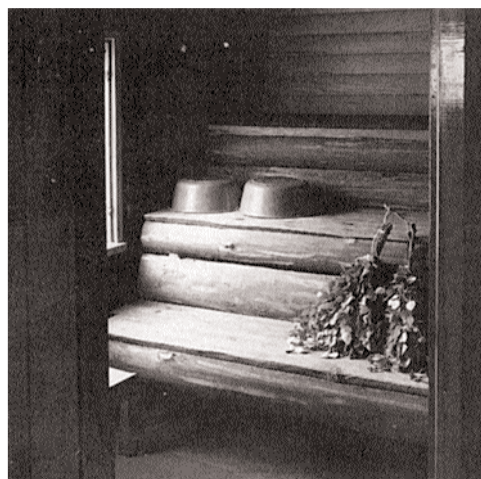


Рис. 30 Внутренний вид сауны на, показанной на рис. 29.

для обрызгивания камней в печи. Можно также поместить кран возле двери в парную.

Раздевалка рассчитана на 4–6 посетителей.

Можно также соединить домашнюю сауну с санузлом, прохладительными помещениями и помещениями для отдыха.

Сауна в квартире

Квартирная сауна (apartment sauna) непосредственно соединена с квартирой (в многоэтажном доме или в доме с террасой).

Предполагается, что сауна такого типа размещается, как минимум, одной стороной к внешней стене дома.

Таким образом можно оборудовать сауну окном и вентиляционным устройством. Сауна может размещаться и в центре квартиры, но в ней не будет окон и вентиляции.

При планировке необходимо принимать во внимание удобство доступа из сауны на балкон и в раздевалку.

Парная рассчитывается на двоих посетителей.

Инструкции предусматривают наличие окон в парилках или душевых саун в двухкомнатных квартирах с кухнями в многок-



Рис.36. Домашняя сауна

квартирных домах. Это также рекомендуется для квартирных саун в многоэтажных домах. Душевая должна оборудоваться, как минимум, одним душем, который должен иметь кран для разбрызгивания воды на углы, либо кран должен быть расположен возле входа в парную.

В квартирной сауне должен быть предусмотрен санузел и, желательно, стиральная машина для хранения грязного белья не в душевой.

Если в доме нет отдельной комнаты для хранения хозяйственного инвентаря, то устройства, генерирующие влагу (стиральные машины или сушилки для белья) можно поместить в душевой, но так, чтобы они не мешали мытью. Для бытовой техники тоже необходимо оставлять свободное место.

В большинстве случаев квартирную сауну невозможно устроить с отдельной раздевалкой в небольшом помещении, но из душевой в помещение, предназначенное для этих целей, должен быть проход.

Балкон квартиры можно обустроить как прохладительное помещение, если туда есть легкий доступ.



Рис.37. Соединения между помещениями домашней сауны



Рис.40 Душевая в квартирной сауне.

Общественные сауны

Такие сауны являются платными общественными местами и предназначены для приема большого количества посетителей.

Старые общественные сауны в финских городах предлагали клиентам един-

ственную возможность искупаться в бане, но сегодня почти все они исчезли.

Сегодняшние общественные сауны – это сауны при общественных плавательных бассейнах, спортзалах, реабилитационных центрах и отелях.

В общественных саунах разные отделения для мужчин и женщин. Также есть сауны, которые отдельно может заказать группа людей.

Количество посетителей в общественных саунах зависит от времени суток. Все комнаты и помещения должны быть спроектированы из расчета на максимальное количество людей в выходной день.

Необходимо принимать во внимание создание комфортных условий для посетителей, что на практике ведет к проектированию парных эксклюзивных размеров. Самые большие общественные сауны проектируются на посещение 12–16 человек одновременно, а самые маленькие – на 4–6 посетителей.

В душевых должно быть, по крайней мере, по пять душей. Кроме того, необходим кран со шлангом для мытья помещения.

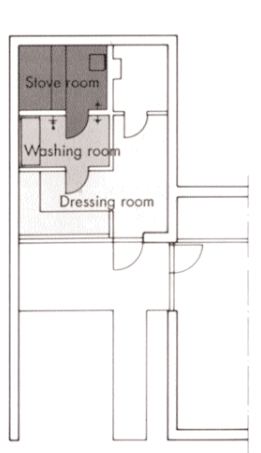


Рис.38. Компонированный план домашней сауны. Масштаб 1:200

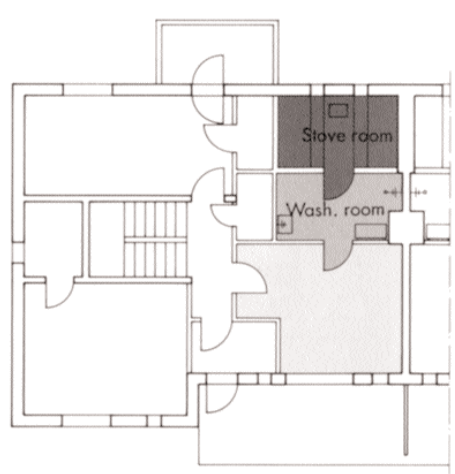


Рис.39. Сауна в подвале двухблочного дома с покатой стороны крыши.

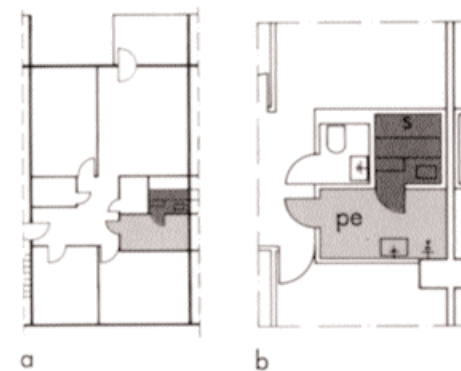


Рис.41. Сауны внутри домов: а) масштаб 1:500; б) масштаб 1:200. S = парная; Pe = душевая.

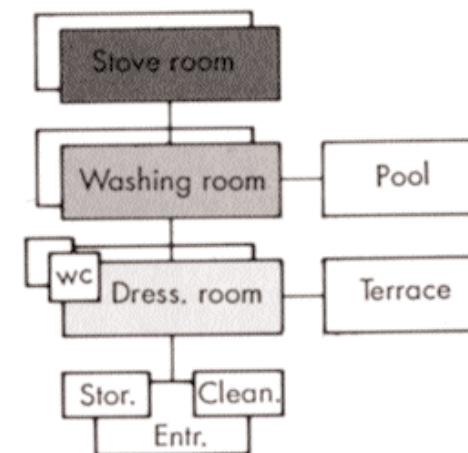


Рис.43. Соединения между разными помещениями общественной сауны.

большинстве случаев – с плавательным бассейном. Санузел также должен располагаться в одном из помещений сауны.

Дополнительными удобствами могут являться комнаты с каминами, диванами, прохладительные помещения и комнаты отдыха.

В служебных помещениях должно быть достаточно места для хранения моющих средств и инвентаря, для использованных и чистых простыней.

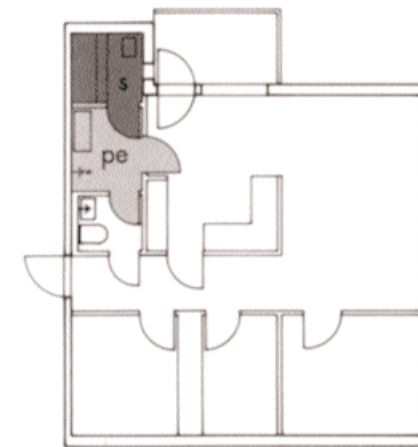


Рис.42. Квартирная сауна. Масштаб 1:200.



Рис.44. Сауна в номере отеля.

Сауна в гостиничном номере соединена с ванной комнатой номера и по своим функциям и конструкции совпадает с квартирной сауной. Такая сауна рассчитана на двоих (см. рис.47).

Сауна для гостей

Финские бизнесмены, представители различных организаций и учреждений придумали оригинальный способ развлечения своих гостей – организовать для них поход в сауну.

Такое мероприятие используется не только для купания, но и для бесед, переговоров и даже конференций. В саунах для гостей подаются еда и напитки, а комфортность и впечатляющая внутренняя отделка так же важны, как функциональность и соответствие высоким техническим стандартам.

Сауна для гостей может располагаться непосредственно возле офисного помещения, но желательно построить ее в тихом живописном месте на природе. При выборе места, кроме пейзажа, важными факторами, которые следует принять во внимание, являются также наличие соседей и средства связи.

Хорошо оборудованная сауна для гостей состоит из двух блоков, включающих раздевалку, парную и душевую в каждом, что позволяет одновременно пользоваться ими. Один блок рассчитан на 8–12 человек, другой – на 4–6.

Душевые рассчитаны соответственно на

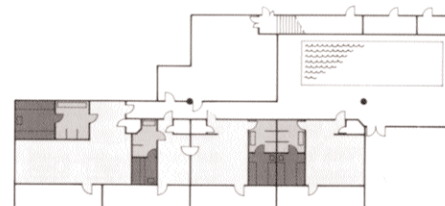


Рис.47. Компоновочный план гостиничной сауны. Масштаб 1:500.

4–6 человек в большем блоке и на 2–4 – в меньшем. Кроме того, необходим кран со шлангом для мытья помещений.

Раздевалки рассчитаны на хранение одежды всех гостей, независимо от того, пользуются ли они все сауной одновременно или нет.

Раздевалки в соответствующих блоках должны быть спроектированы из расчета 20–25 человек в большем блоке и 10–15 – в меньшем.

Хорошо оборудованная сауна для гостей должна иметь плавательный бассейн и прохладительное помещение (комнату, веранду или террасу). Размеры этих помещений зависят от специфики каждой сауны в отдельности.

Комнаты отдыха с диванами планируются с учетом наибольшего количества возможных гостей; нормальным для такой сауны является посещение 30–40 человек.

В сауне такого типа необходимы санузел, шкаф для посуды, помещения для хранения хозяйственного инвентаря, использованных и чистых простыней, кухня. Обслуживание и эксплуатация сауны должны позволять непрерывное пользование сауной разными группами гостей.

Планировка помещений сауны

Инструкции по размерам, в зависимости от количества посетителей, даны в разделе «Место расположения сауны и связанные с этим функции».

Парная

Размеры парной зависят от:

- количества посетителей;
- расположения полок;
- необходимого для печи пространства;
- способа нагревания.



Рис.48. Соединения между частями сауны для гостей.

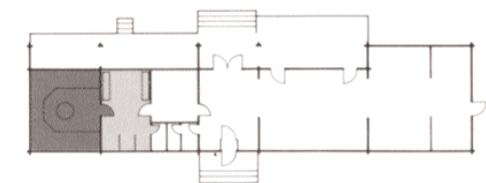


Рис.49. План сауны для гостей. Масштаб 1:500.

Размеры

Высота парной обычно равна 2000–2200 мм. В инструкциях Национального Жилищного Совета (1990 г.) рекомендуется, чтобы объем парной в домашней сауне был около 7 куб.м. При такой высоте расстояние между верхней полкой и потолком равняется 1000–1200 мм.

Высота парной обычно определяется высотой уровня камней в печи так, чтобы ноги сидящего находились выше уровня камней. В настоящее время большинство проектов позволяют пространству парной прогреваться в одинаковой степени.

В больших помещениях, например, в общественных саунах, потолки парных делаются повыше, чтобы обеспечить достаточное количество воздуха в сауне.

Рис.45. Соединения между помещениями гостиничной сауны.

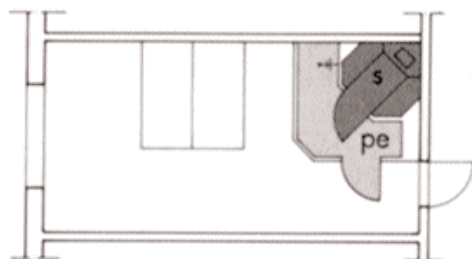


Рис.46. Компоновочный план сауны в гостиничном номере. Масштаб 1:200
S = парная; Pe = душевая

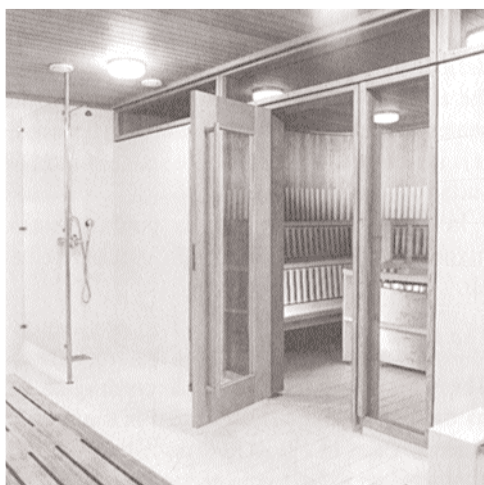


Рис. 50. Сауна для гостей.

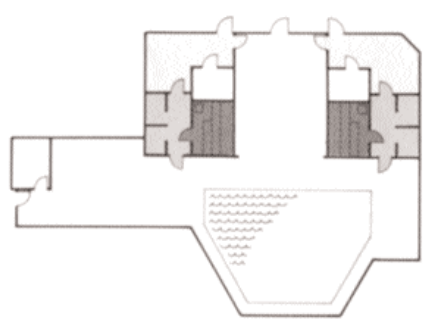


Рис. 51. Сауна для гостей. Масштаб 1:500.

Печь

В разделе «Общее представление» и на рис.25 приведены несколько видов печей, используемых в зависимости от способа нагревания.

Печь без дымохода, которая ставится в парной, требует много свободного места. Строительство печи без дымохода описано в 7-й главе.

Печи, нагреваемые от сжигания дров, требуют немного больше места, нежели электрические. Дополнительное пространство, необходимое для различных типов печей, учитывается при проектировании по-

лок и парной в целом. Печи монтируются с оградительными барьерами. Дальнейшая информация о печах, технике безопасности при обращении с ними и их размерах дана в других главах. Необходимые электрические приспособления описаны в 6-й главе.

Полки

Рекомендованная длина полки на одного человека равна 600 мм. В стандартных инструкциях минимальная рекомендуемая длина равна 1800 мм для домашних саун. Исключением может быть полка в сауне гостиничного номера – 1500 мм. Ширина полки для сидения должна равняться 400–900 мм, а полки для ног – 300–400 мм. Высота между полками не должна превышать 300 мм.

Полки располагаются вдоль одной стены, Г-образно или U-образно. Полки под одной стеной – это самый обычный тип сауны и самая простая конструкция. Размеры и порядок конструирования даны в 4-й главе.

Окна

В раздевалке, душевой и ванной должны быть окна.

Инструкции Национального Жилищного Совета предусматривают наличие окон в душевых или парных в двухкомнатных квартирах с кухнями. Если в сауне нет окон, то дверь между парной и душевой должна быть стеклянной или со стеклом.

Кроме освещения, окно в сауне выполняет и другие функции: из-за света комната кажется больше, а еще окно облегчает проветривание парной после использования.

Окно в парной может быть очень маленьким. Традиционно окно помещается невысоко над полом, так что свет падает на пол невдалеке от печи. Не рекомендуется помещать окно над полками, так как парящиеся вынуждены будут сидеть спиной к нему.

Двери

От двери в парную должен открываться свободный проход к полкам с достаточным для соблюдения правил безопасности расстоянием до печи. Если печь стоит рядом с дверью, она должна быть прикрепленной шарнирами к стене. Дверь в парную с печью, которая нагревается сжиганием дров, должна располагаться возле печи.

600 мм – достаточное расстояние для ширины двери. Дверь не должна иметь порожка и должна открываться наружу из парилки. Под дверью должен быть зазор, как

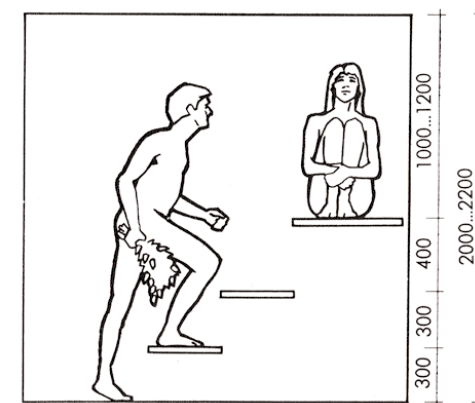


Рис.52. Необходимые размеры высоты сауны.

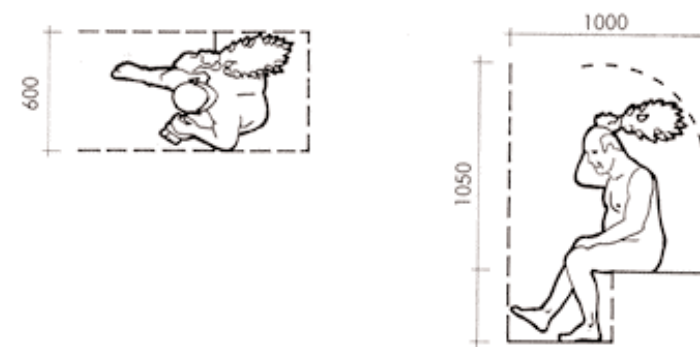
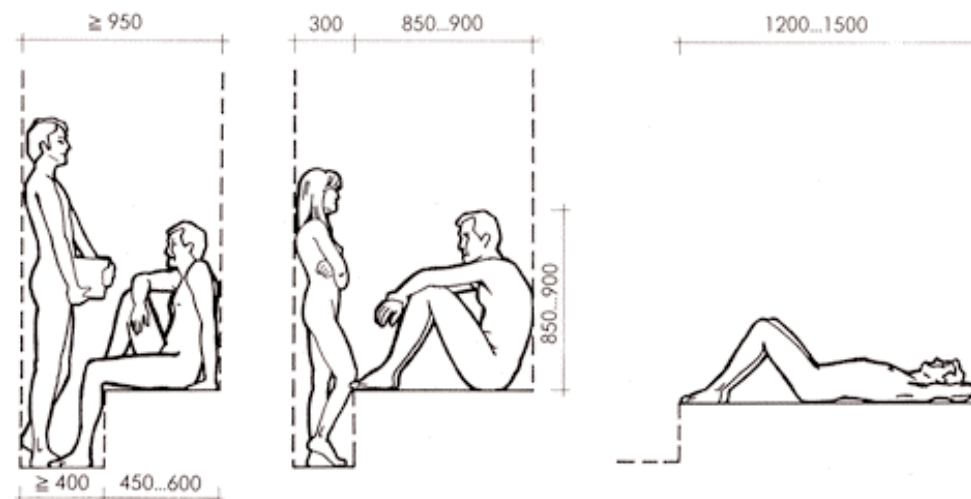


Рис. 53. Необходимое пространство в сауне.



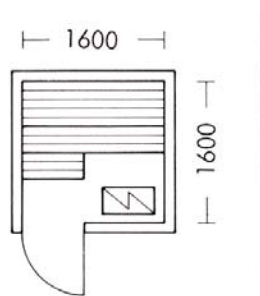


Рис.54. Электрически нагреваемая сауна на двоих. Только для маленьких квартир. Масштаб 1:100.

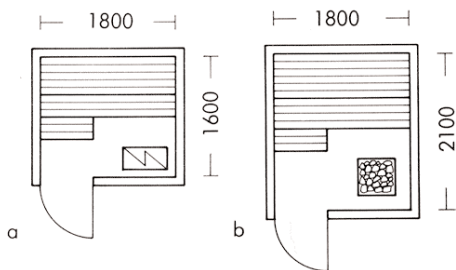


Рис.55. Сауны на троих посетителей: а) с электрической печью; б) печь с дымоходом. Масштаб 1:100.

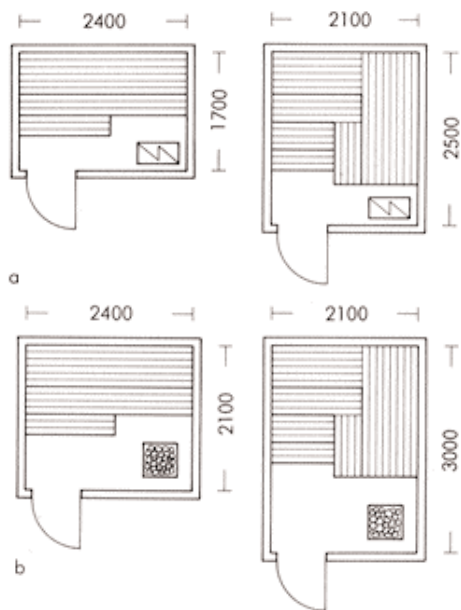


Рис.56. Сауны на четверых посетителей: а) с электрической печью; б) печь с дымоходом. Масштаб 1:100.

минимум, 50 мм, и она должна быть оборудована защелкой. Ручка на двери должна быть деревянной. Необходимые условия для инвалидов даны в разделе «Проектирование сауны для инвалидов».

Душевая

Размеры душевой зависят от количества людей, моющихся одновременно, а также от необходимых приспособлений и оборудования. Пространство, необходимое для мытья, показано на рис.62. Души должны находиться на расстоянии, как минимум, 900 мм один от другого (без перегородок).

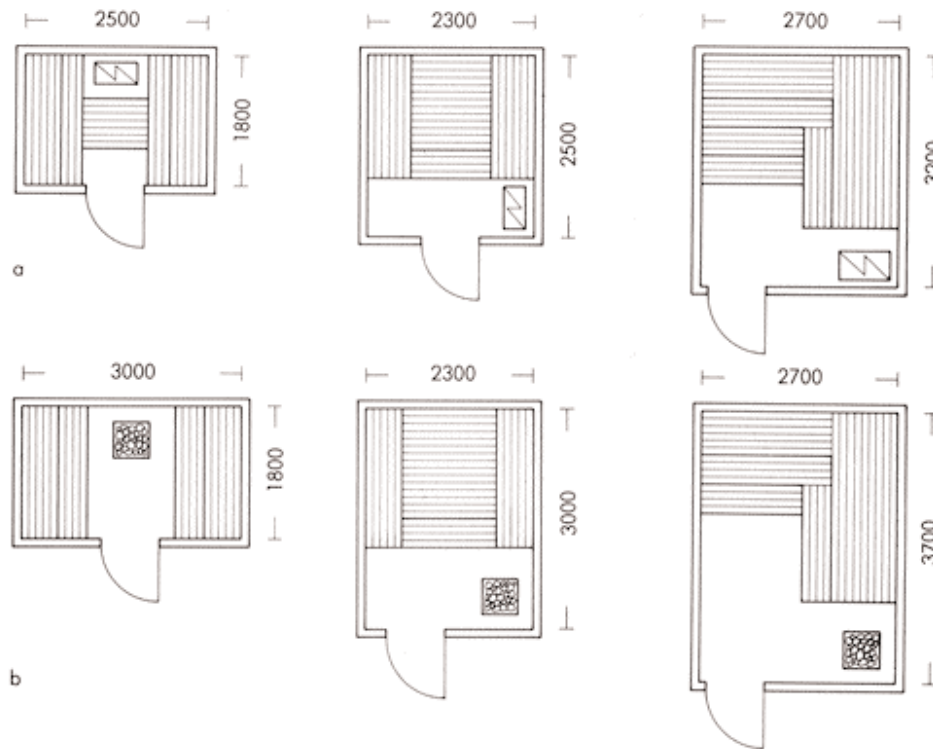


Рис.57. Сауны на шестерых посетителей: а) с электрической печью; б) печь с дымоходом. Масштаб 1:100.

Оборудование и меблировка

Мебель в душевой включает табуреты и лавочки. В гостиничных, общественных саунах, в саунах для гостей и в саунах многоэтажных домов в душевых ставятся только скамейки. Они могут быть как стационарными, так и передвижными.

Необходимо также иметь в душевой полки и шкафы из влагостойкого материала для хранения купальных принадлежностей. Для сушки полотенец нужно предусмотреть вешалки.

Звукоизоляция душевых оговорена в 3-й главе, а меблировка – в 4-й главе.

Раздевалка

Размеры раздевалки зависят от того, как часто пользуются сауной, от количества посетителей и от того, какие приспособления необходимы для переодевания. Меблировка раздевалки оговорена в 4-й главе.

Другие помещения

Помещение для отдыха

На дачах и в квартирах гостиные, комнаты с каминами или соседние с сауной комнаты могут служить помещениями для отдыха. Подобные помещения также рекомендуются для саун в многоэтажных домах, например, комната с камином или общий вестибюль, соединенный с сауной дверью. Большие помещения для отдыха нужны в сауне для гостей, гостиничных или общественных саунах.

Прохладительное помещение

Существенной частью удовольствия от приема сауны является возможность охлаждения на свежем воздухе, на балконе или террасе. Эта область должна быть защищена от посторонних глаз, ветра и, если возможно, развернута таким образом, чтобы наблюдать закат.

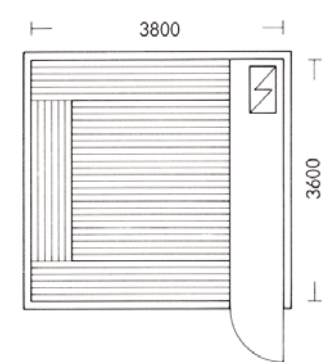


Рис. 58. Сауна с электропечью на 14 посетителей. Масштаб 1:100



Рис. 59. Полки, расположенные Г-образно.

Плавательный бассейн

Плавательный бассейн (или купель с холодной водой для окунания) обычно располагается возле душевой. Вместо бассейна можно установить спа, джакузи для подводного массажа или просто расслабления. Фильтрационное оборудование должно отвечать техническим требованиям.

Помещения для хранения оборудования

Сауны в многоэтажных домах, для гостей и общественные сауны – это части строений, которые необходимо убирать и где необходимо предусмотреть место для хранения оборудования и инвентаря.

В зависимости от типа сауны, возникает потребность в помещении для хранения:

- дров;
- веников;

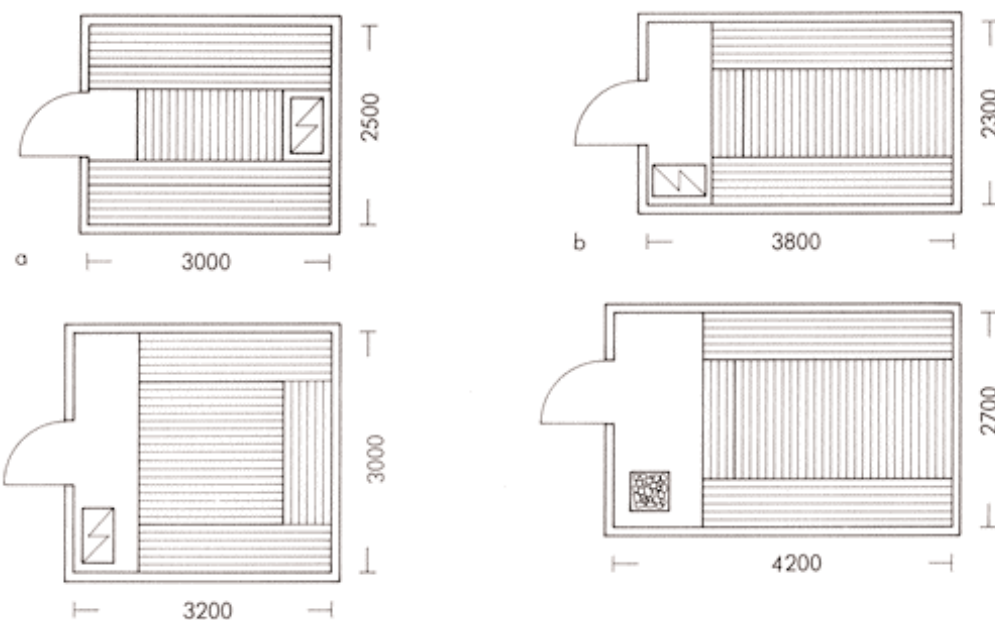


Рис. 60. Сауны на десять посетителей: а) с электрической печью; б) печь с дымоходом. Масштаб 1:100.

– чистых и использованных полотенец и простыней;

- ковриков для сидения;
- принадлежностей для мытья;
- освежающих напитков.

Если внутри нет отдельного шкафа или комнаты для хранения всего этого, нужно выделить место снаружи для этих целей.

Проектирование сауны для инвалидов

Общественные заведения должны быть спроектированы таким образом, чтобы обеспечить равные возможности для приема сауны инвалидами и временно нетрудоспособными. Сауны также должны подходить для использования детьми и пожилыми лицами. Частную сауну можно спроектировать по собственному плану или же при помощи специалиста.



Рис.61. Душевая

тировать по собственному плану или же при помощи специалиста.

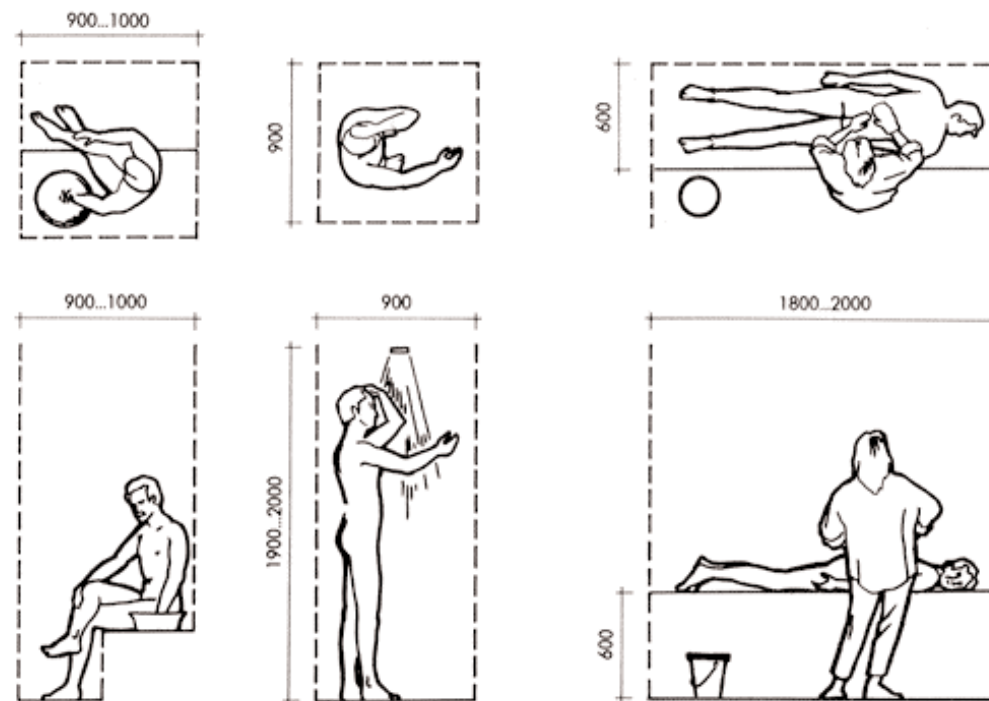


Рис.62. Необходимое для мытья пространство. Масштаб 1:50.